

HÔTEL DE VENTES DES CASERNES

4^{ème} VENTE • JOUETS DE COLLECTION

Dimanche 16 mars 2014 à 15 h



WWW.CASERNES.BE



HÔTEL DE VENTES DES CASERNES

39-41 av. des Casernes
1040 Bruxelles
www.casernes.be
www.banquedessinee.be



HÔTEL DE VENTES DES CASERNES

4^{ÈME} VENTE DE JOUETS DE COLLECTION

LE 16 MARS 2014 À 15 H

ORGANISATION :

Arnaud de Partz

Charles-Frédéric Focquet : +32 (0) 499 29 29 45

Georges Dhaeyer (Expert en jouets de collection) : +32 (0) 498 21 85 16

e-mail : info@banquedessinee.be

Tél.: +32 (0)2 646 91 38

Huissier de Justice : Maître Remi Ginot

EXPOSITION A BRUXELLES :

AVENUE DES CASERNES 39-41, 1040 BRUXELLES

Vendredi 14 mars 2014 de 14 à 18h

Samedi 15 mars 2014 de 10 à 18h

VENTE :

DIMANCHE 16 MARS 2014

À PARTIR DE 15H :

001 >> 020 : DIE CAST

021 >> 067 : POUPÉES

068 >> 090 : JOUETS EN TÔLES

091 >> 133 : MILITARIA COMPOSITION

134 >> 182 : MILITARIA PLOMB

183 >> 214 : TRAINS

Service de presse : Balmoral Info Service

www.balmoralinfo.be / 0475 74 68 68

Photos : Jean-Jacques Serol (catalogue) /

Georges Dhaeyer (web)

Graphisme : Sophie Dauwe / Pepite Production sprl

www.pepите-p.com / 0475 80 94 43

Couverture : Lot 46

LES PHOTOS DE TOUS LES LOTS DE JOUETS
PEUVENT ÊTRE CONSULTÉS SUR
NOS SITES INTERNET :
WWW.CASERNES.BE
WWW.BANQUEDESSINEE.BE

CONDITIONS DE VENTE * :

Les acheteurs paieront 25% en sus des enchères pour frais et 2 € par lot.

PAIEMENT DES LOTS :

- Espèces (maximum 3.000€)
- Bancontact / Mistercash
- Visa / Mastercard (+ 1,5 %)
- Chèque certifié par une banque belge
- American Express (+4%)

ENLÈVEMENT DES LOTS :

- Pendant la vente
- Du lundi 17 mars (à partir de 14h) au vendredi 21 mars 2014.
- Sur rendez-vous :

**AVENUE DES CASERNES 39-41,
1040 BRUXELLES**

Merci de respecter les délais d'enlèvement !

ORDRES D'ACHAT :

Les ordres d'achat doivent nous parvenir au plus tard :

le samedi 15 mars à 18h

email : info@banquedessinee.be

**Possibilité d'envoi de colis
(quantité illimitée, assurance, prix
démocratiques) :**

-Soit via UPS

**-Soit via un transporteur indépendant
(notamment porte-à-porte Bruxelles-
Paris)**

CALENDRIER

4^{ème} Vente de Livres de collection le 16 mars 2014 à 13h

35^{ème} Vente BD "PRESTIGE" le 27 avril 2014

36^{ème} Vente BD le 29 juin 2014

WWW.BANQUEDESSINEE.BE - WWW.CASERNES.BE

Banque Dessinée S.P.R.L.

TVA : BE 0891 455 833 - Compte : 068-2480608-54

IBAN : BE42 0682 4806 0854 - BIC : GKCCBEBB

DIE CAST

(lots 1-20)

estimation en euros



- | | | | |
|---------------------------------------------------------------------------------------------------------------------------------------------------------|---------|-----------------------------------------------------------------------------------------------------------------------------------------------------------------------------------------------------------------------|---------|
| 1 AUTHENTICAST : | 30/35 | 10 DINKY TOYS : | 60/80 |
| Deux tanks allemands. Bel état (une boîte d'origine pour les 2 chars). | | 231, Maserati de course, rouge, n°9, avec pilote (petit éclat sur la tête) + 234, Ferrari Racing Car, bleue et jaune, n°5, avec pilote. Neuf en boîte. | |
| 2 CORGI : | 30/40 | 11 DINKY TOYS : | 100/150 |
| Batmobile, 1 ^{ère} version avec pneus en caoutchouc. Très bon état (Batman et Robin présents). On y joint un modèle ultérieur en mauvais état. | | Ensemble de 2 voitures dont 109, Austin Healy "100" Sport, jaune, n°21, avec pilote + 110, Aston Martin, gris clair, n°20, avec pilote. Très très bon état en boîte. | |
| 3 CRESCENT TOYS : | 60/80 | 12 DINKY TOYS : | 100/150 |
| 1284, Mercedes Benz 2,5L de course, argentée, n°12, avec pilote. Neuf en boîte (légère traces de métal fatigue). | | Ensemble de 4 véhicules militaires dont Army Wagon (623), 3-ton Army Wagon (621, neuf en boîte), 10-Ton Army Truck (622, neuf en boîte) et Camion amphibie militaire TUKW (825, avec caisses et fûts, neuf en boîte). | |
| 4 DINKY SUPER TOYS : | 80/100 | 13 Lot de 5 avions de la seconde guerre mondiale dont un FW190, un Mustang P-510, un Corsair, un avion embarqué de porte-avions et un Thunderbold P-470. Très très bel état. | 80/100 |
| 888, Camion pétrolier saharien "GBO Berliet". Neuf en boîte d'origine avec mode d'emploi original. | | 14 MÄRKLIN (8021/1) : | 100/150 |
| 5 DINKY TOYS (FR) : | 120/150 | Petit char gris, fabrication 1938-1939, 1/43e. Très bon état (crochet d'attelage cassé). | |
| 823, Camion citerne à essence "GMC" de type militaire. Neuf en boîte. | | 15 MÄRKLIN (8021/23) : | 100/150 |
| 6 DINKY TOYS : | 80/100 | Auto blindée 4 essieux Bussing avec antenne pare-grenade, fabrication 1938-1939, 1/43°. Très bon état. | |
| 108, MG Midget Sports, blanche avec intérieur rouge, n°28, avec pilote. Neuf en boîte. | | 16 SEP TOY : | 50/70 |
| 7 DINKY TOYS : | 50/70 | Autobus deux couleurs bordeaux et crème. Bel état (éclats minimes). | |
| 150, Rolls-Royce Silver Wraith with windows. Neuf en boîte. | | 17 VIKING-MODELS : | 200/250 |
| 8 DINKY TOYS : | 80/100 | Ensemble de 5 navires de guerre dont Courageous - Glorious, Mogador, Royal Sovereign, York et un inconnu. Tailles diverses, sans boîte (2 boîtes non correspondantes fournies). Très bel état. | |
| 157, Jaguar XK120 Coupé, bicolore vert turquoise et bordeaux. Neuf en boîte. | | | |
| 9 DINKY TOYS : | 30/40 | | |
| 173, Nash Rambler, bleu ciel et bordeaux. Bel état. | | | |

- 18 VIKING-MODELS :** 200/250
Ensemble de 5 navires de guerre dont Zerstocker "68" et "52", New Mexico, Norfolk et un inconnu. On y joint un phare. Tailles diverses, sans boîte (2 boîtes non correspondantes fournies). Très bel état.
- 19 VIKING-MODELS :** 200/250
Ensemble de 9 navires de guerre dont Bremse, Niels Juel, Admiral Graf Spee, Leander, Maryland (en boîte d'origine), Eimerbagger et 2 inconnus. Tailles diverses, sans boîte. Très bel état.
- 20 VIKING-MODELS :** 200/250
Porte avion "Ark Royal" avec 9 avions. Très très bel état en boîte d'origine.

POUPÉES

(lots 21-67)

estimation en euros



ACCESOIRES

- 21 ACCESSOIRES :** 100/150
Ensemble important de mobiliers et accessoires pour maison de poupée dont petites mignonettes et personnages divers (c. 1900). Bel état.
- 22 Ombrelle en soie** bleue avec poignée en laiton ciselé. Etat moyen (40 cm). 120/135
- 23 Service à café** tête à tête en porcelaine de Paris comprenant cafetière, pot à lait, sucrier, 2 tasses et sous-tasses sur son plateau avec décor fleuri type Second Empire. Très bel état. 100/150

DIVERS

- 24 Poupée en tissu**, tête peinte, vêtement d'origine. Etat moyen (48 cm). 30/40
- 25 Poupée sans habit**, yeux en verre bleus, corps articulé. Etat moyen (25 cm). 125/175
- 26 Poupée, tête de carton peinte**, corps en chiffon, avant bras et bas des jambes en carton peint, chaussures et chaussettes. Etat moyen (47 cm). 30/40
- 27 Poupée, tête en carton**, yeux dormeurs, bouche ouverte, corps articulé en bois et composition, fourni avec lot vêtements d'époque, 3 boîtes de chaussures et chaussettes et un cartable avec cahiers d'école. Bel état (2 doigts cassés à la main droite). 30/40
- 28 STEIFF :** 200/250
Ensemble de 8 peluches : 2 singes Jocko, un rhinocéros Nosy, un crocodile Gati, un caniche Snobby, un chat, un tigre et un chien. Etat moyen.
- 29 UNICA :** 30/40
Poupée en tissu, tête en carton, première production sous le nom "JVD" - Courtrai (28 cm) avec collection de vêtements assortis. Très très bel état
- COMPOSITION**
- 30 Bébé allemand**, tête composition, yeux dormeurs, bouche ouverte, petite langue sur un corps articulé de bébé, en chemise de nuit, jambe gauche à refixer. Bel état (26 cm). 90/110
- 31 Poupée allemande**, tête composition, bouche ouverte, yeux à refixer, corps articulé en bois et composition, mains rapportées, chaussures et vêtements d'époque. Etat moyen (1 doigt cassé à la main gauche, 49 cm). 80/100

- 32 Poupée**, tête composition couverte de cire peinte, yeux fixes noirs, coiffure élaborée, avant bras et bas des jambes en bois, chaussures peintes, système crieur sur le ventre. Bel état (c. 1865/1875, 63 cm). 250/325
- 33 Poupée**, tête composition, yeux riboulants et dormeurs, bouche ouverte, perruque blonde sur corps en chiffon, bas et chaussures, vêtue. Etat moyen (53 cm). 35/45
- PORCELAINE**
- 34 Poupée allemande**, tête de porcelaine marquée "Germany B.6", yeux bruns dormeurs, bouche ouverte, corps articulé en composition, chaussures et chaussettes, robe d'époque. Bel état (main gauche 2 doigts cassés, c. 1920, 70 cm). 300/500
- 35 ARMAND MARSEILLE :** 275/325
Poupée, tête de porcelaine coulée marquée "1894 DEP", yeux fixes bruns, bouche ouverte, sur corps français type Jumeaux, attaches à ressorts, main gauche partiellement repeinte, chaussettes. Bel état (45 cm).
- 36 ARMAND MARSEILLE :** 50/60
Tête de porcelaine marquée "n°390", yeux dormeurs, avec une coiffe. Bel état.
- 37 BAHR & PROSCHILD :** 275/375
Tête porcelaine marquée "289 DEP", bouche ouverte, yeux fixes bleus à rayons, corps articulé avec tampon bleu "Jumeau médaille d'or de Paris", poignets fixes, vêtements de style, chaussures anciennes. Bel état (quelques écaillures aux doigts, 38 cm).
- 38 BARROIS (ATTRIBUÉ À) :** 1.400/1.700
Poupée de mode, bouche fermée, yeux bleus, corps en peau à gousset, vêtements de style. Bel état (2 doigts cassés à la main gauche, 35 cm).
- 39 BAYEUX-MOTHEREAU (FR) :** 3.000/4.500
Poupée, tête marquée "M2B", yeux bleus fixes à rayons, oreilles percées avec boucles d'oreille, corps articulé, poignets fixes, beaux habits de style, chaussures anciennes. Très bel état (28 cm).
- 40 BÉBÉ JUMEAU :** 2.000/2.300
Poupée, tête Jumeau marquée "Déposé SGDC" avec tampon rouge, bouche fermée, yeux bleus fixes, oreilles percées, corps articulé, habit de style ancien, chaussettes et chaussures anciennes. Très bel état (taille 8 - 48 cm).
- 41 BÉBÉ JUMEAU RÉCLAME :** 1.200/1.500
Bouche fermée, yeux bleus à rayons, boucles d'oreille Jumeau, corps articulé, vêtements de style. Très bel état (petites écaillures aux mains, taille 3 - 32 cm).
- 42 BÉBÉ JUMEAU RÉCLAME :** 1.300/1.600
Bouche fermée, yeux bleus à rayons, oreilles percées, corps articulé, vêtements de style. Bel état (petites écaillures aux mains, taille 4 - 35 cm).
- 43 BÉBÉ PRODIGE "JUMEAUX" :** 900/1.100
Bouche ouverte, yeux bruns à rayons, boucles d'oreille, perruque brune, vêtements d'origine, attaches à ressorts, chaussures et chaussettes. Dans sa boîte d'origine. Très bel état (c. 1890, taille 9 - 52cm).
- 44 GAULTIER :** 450/500
Poupée de mode, tête articulée, bouche fermée, yeux bleu clair, une boucle d'oreille, sans perruque, corps droit en peau, mains moufles, habits de style. Bel état (28 cm).
- 45 GAULTIER :** 900/1.100
Poupée, tête articulée, bouche fermée, yeux bleus, corps droit en peau, vêtements et chaussures anciens. Bel état (36 cm).

- | | | | | | |
|----|-------------------------------------------------------------------------------------------------------------------------------------------------------------------------------------------------------------------------------------------------|-------------|----|---------------------------------------------------------------------------------------------------------------------------------------------------------------------------------------------------------------------------------------|---------|
| 46 | GAULTIER : | 3.200/3.900 | 52 | JUMEAUX : | 100/120 |
| | Poupée, tête de porcelaine pressée marquée "FG", bouche fermée, yeux bruns à rayons, oreilles percées, corps articulé à 8 boules, poignets fixes, beaux habits de style, chaussettes et chaussures. Très bel état (taille 3 - 37 cm). | | | Poupée, tête de porcelaine Jumeaux gravée "Dep", tampon rouge, yeux bruns renfoncés, bouche ouverte, oreilles percées, corps articulé en bois et composition, chaussures et chaussettes, robe d'époque. Bel état (tête fêlée, 45 cm). | |
| 47 | GAULTIER : | 1.000/1.500 | 53 | KAMMER & REINHARDT : | 450/650 |
| | Poupée mannequin, tête de porcelaine marquée "4", yeux bruns fixes, bouche fermée, boucles d'oreille, corps en peau semi articulé, perruquée, habillée style 1900. Très bel état (2 doigts cassés à la main gauche, 50 cm avec son présentoir). | | | Poupée, tête de porcelaine marquée "n°2970 Germany", bouche ouverte, yeux dormeurs, perruque d'origine blonde, sous vêtements d'origine, robe bleue, soulier et bas. Très bel état en boîte d'origine. | |
| 48 | GEB. KUHNLENZ : | 100/150 | 54 | KESTNER (ATTRIBUÉ À) : | 350/450 |
| | Tête de poupée allemande marquée "4123", yeux fixes bleus à rayons, bouche ouverte, oreille percée. Bel état. | | | Mignonnette, yeux bruns, bouche ouverte, corps en porcelaine, vêtements d'origine. Bel état (18 cm). | |
| 49 | GERMANY (TYPE BELTON) : | 400/500 | 55 | Mignonnette allemande articulée, | 90/120 |
| | Poupée, yeux bleus à rayons, bouche fermée, corps articulé, poignets fixes. Bel état (éclat à l'œil droit, 32 cm). | | | habillée de style. Bel état (9 cm). | |
| 50 | HEUBACH KÖPPELSDORF : | 160/185 | 56 | Mignonnette allemande, tête en porcelaine, yeux en verre, bouche ouverte, corps en composition, bas et chaussures moulés, vêtements de style. Bel état (13 cm). | 90/120 |
| | Bébé noir, tête de porcelaine marquée "499/4/0 DRGM", yeux dormeurs, bouche fermée, boucles d'oreille, corps articulé en composition, pagne d'origine (yeux à vérifier). Bel état (23 cm). | | | Bel état (13 cm). | |
| 51 | JUMEAUX : | 200/250 | 57 | Mignonnette en porcelaine, chaussettes et chaussures moulées et peintes, semi-articulée, vêtements d'origine. Bel état (13 cm). | 90/120 |
| | Petite poupée, tête de porcelaine marquée au tampon rouge "Tête Jumeaux SGGG 2", yeux fixes bleus, bouche fermée, oreilles percées, corps articulé en bois et composition, sans vêtements. Très bel état (27,5 cm). | | | Bel état (13 cm). | |
| | | | 58 | Mignonnette en porcelaine, semi-articulée, yeux dormeurs. Bel état (13 cm). | 100/150 |
| | | | 59 | Mignonnette en porcelaine, yeux dormeurs, chaussettes et chaussures moulées, vêtements de style. Bel état (éclat dans la jambe droite, 14 cm). | 90/120 |
| | | | 60 | Mignonnette française marquée "C.D. Rue Mazarin Paris", bouche fermée, grands yeux noirs, corps articulé, vêtements de style. Bel état (23 cm). | 300/400 |

- 61 **MIGNONNETTE** marquée "16/0", yeux bruns fixes, bouche ouverte, corps droit articulé, chaussures peintes. Bel état (25 cm). 50/60
- 62 **Mignonnette** porcelaine semi-articulée, bouche fermée, yeux en verre, chaussettes et chaussures peintes, vêtements de style. Bel état (14,5 cm). 130/170
- 63 **Mignonnettes**, couple avec vêtement folklorique d'origine. Bel état (14 cm). 250/275
- 64 **Poupée**, tête en porcelaine marquée "CSW" dans un cœur, yeux fixes bruns, bouche ouverte, oreilles percées avec boucles d'oreille, corps en composition articulé à 6 boules avec vêtements de rechange. Bel état (72 cm). 300/400
- 65 **SFBJ** : Poupée, tête marquée "Tête Jumeau" au tampon rouge, yeux bleus, bouche ouverte, corps articulé Jumeau non marqué, chaussures anciennes, vêtements de style. Bel état (taille 7 - 43 cm). 650/750
- 66 **STEINER** : Bébé gigoteur, tête de porcelaine à double rangée de dents, bouche ouverte, habillé de style. Mécanisme à revoir. Bel état (58 cm). 1.300/1.600
- 67 **STEINER** : Poupée, tête de porcelaine marquée "S II G4" avec tampon rouge "Steiner & Bourgoin", yeux dormeurs, bouche ouverte, oreilles percées, corps articulé en composition, chaussures et chaussettes, robe d'époque. Bel état (65 cm). 400/500

JOUETS EN TÔLE

(lots 68-90)

estimation en euros



- 68 **BING** : Bateau croiseur "EMDEN" avec moteur à mouvement d'horlogerie, 3 tourelles, 2 canons, 2 barques de sauvetage et 3 cheminées. Très bel état, fonctionnel et en boîte d'origine (clé présente, 33 cm). 500/600
- 69 **BING** : Torpilleur avec moteur à mouvement d'horlogerie. Bel état, fonctionnel et complet (repeint, 38 cm). 250/300
- 70 **Clown mécanique** avec tête et chapeau en cellulouïde, vêtements en tissus, parfait état de fonctionnement. Bel état. 100/120
- 71 **CONSTRUCTO (SP)** : Très belle vedette en bois avec moteur électrique 2 piles 1,5V et pont en Tek verni. Très bel état (40 cm). 150/200
- 72 **Ensemble de 2 animaux** en peluche animés par un moteur mécanique dont 1 singe joueur de timbales et 1 âne. Etat moyen. 70/80
- 73 **Ensemble de 2 jouets** en tôle dont MARX, mitrailleuse de type Tomson avec moteur à ressort pour simuler le bruit (modèle A50) et CK : Bateau transatlantique avec mouvement d'horlogerie (35 cm). Ensemble en très bel état. 70/100
- 74 **Ensemble de 2 petits jouets** animés dont 1 cochon cuisinier et 1 charrette à âne récalcitrant. Bel état. 100/120

75	GUNTERMAN : Bateau de plancher transatlantique en tôle lithographiée, 2 mats, 3 cheminées. Bon état (40 cm).	80/100	83	PHILLIP VIELMETTER (attribué à, fabriqué par Cloron c. 1910) : Clown automate dessinant des portraits de personnages illustres. On y joint 3 cams représentant le roi Léopold II, le tsar Alexandre II et l'empereur François Joseph. En bon état de fonctionnement et de conservation.	500/600
76	LEHMANN : 752, Zikra Zebra, le zèbre récalcitrant. Bel état (oreille et roulette avant restaurées).	100/120			
77	LEHMANN : Gustav le Meunier. En état de fonctionnement (manque le sac et les ailes, 42 cm).	80/100	84	PLANK : 212, Machine à vapeur horizontale à piston fixe simple action, complet dans sa boîte d'origine avec étiquette couleur. Très très bon état.	300/350
78	LM : Projecteur de cinéma 35 mm et lanterne magique montée à l'électricité d'origine accompagnée de 3 films et de 2 jeux de plaques pour lanterne. Très bel état en boîte d'origine.	180/200	85	SCHUCO (MADE IN US ZONE GERMANY) : Studio 1050, bleu foncé, n°4, avec pilote. Etat moyen en boîte d'origine (avec accessoires).	80/100
79	MECCANO : Grue portuaire géante réalisée selon les plans de Meccano France avant 1940, entièrement fonctionnelle. Pièce exceptionnelle réalisée avec énormément de soin. Dimensions : hauteur 80 cm, largeur de la base 40 x 40 cm, longueur de la flèche 110 cm.	250/300	86	SCHUCO : 1010 (Made in US Zone Germany), Voiture limousine bleue "qui ne tombe jamais de la table" (sans clé). Etat moyen (chromes oxydés, 14 cm).	30/40
80	MECCANO : Pont portique avec treuil élévateur entièrement motorisé avec tous les accessoires, réalisé avec énormément de soin selon un modèle existant. Pièce exceptionnelle. Dimensions : hauteur 40 cm, largeur 30 cm, longueur 110 cm.	50/100	87	SCHUCO : 4520, Flic avec clef et étiquette Christiaensen. Neuf en boîte d'origine (12 cm).	100/120
81	MÄRKLIN : 11/33 R, Voiture de course Mercedes rouge avant guerre, avec pilote. Très bel état (27 cm).	800/1.000	88	SCHUCO : 5511, Cabino Vedette en boîte d'origine + 6061, Remorque 2 essieux en boîte d'origine (manque pièce de fixation). Très bon état.	80/100
82	MÄRKLIN : Boîte de construction 1103, voiture montée avec sa clé en boîte d'origine (sans phares électriques, fond de boîte et outils non présents, une charnière cassée sur une des portes). Très très bon état.	1.200/1.500	89	SCHUCO : Petite berline grise d'avant guerre. Bel état (clé présente).	50/60
			90	UNIC ART MANUFACTURING (Pionner toys makers since 1916) : The Dog patch 4, en parfait état de fonctionnement. Bel état.	250/300

MILITARIA COMPOSITION

(lots 91-133)

estimation en euros



- | | | | |
|--------------------------------------------------------------------------------------------------------------------------------------------------------------------------------------------------------------------------------------|----------------|---------------------------------------------------------------------------------------------------------------------------------------------------------------------|----------------|
| <p>91 DURSO :
Ensemble de 10 soldats écossais défilant. Bel état.</p> | <p>80/100</p> | <p>99 ELASTOLIN :
Moto side-car avec 3 soldats belges (7 cm). Bel état (jambe droite passager arrière cassée).</p> | <p>150/200</p> |
| <p>92 DURSO :
Ensemble de 10 soldats écossais défilant. Bel état.</p> | <p>80/100</p> | <p>100 ELASTOLIN :
Remorque avec mitrailleuse double anti-aérienne et un servent anglais (pneus en caoutchouc). Bel état.</p> | <p>250/300</p> |
| <p>93 DURSO :
Ensemble de 9 soldats belges dont une moto (1^{ère} période). Etat moyen.</p> | <p>60/80</p> | <p>101 Ensemble comprenant une tente (manque le poteau), une Jeep en bois, une épave de canon, deux guérites et divers soldats... Etats divers.</p> | <p>30/40</p> |
| <p>94 ELASTOLIN :
Camion transport de troupes Krupp (3 essieux, roues en gumi) avec 8 soldats belges et une mitrailleuse. Bel état (manquent le pare-brise, un réflecteur de phare et les plaques de franchissement).</p> | <p>500/600</p> | <p>102 Ensemble de 2 canons dont un obusier Tippco et un Elastolin (pneus en caoutchouc). Etat moyen / Bel état.</p> | <p>30/40</p> |
| <p>95 ELASTOLIN :
Ensemble de 13 pièces dont 9 soldats belges, une popote de campagne, un feu de camp et un faisceau de fusils (7 cm). Bel état.</p> | <p>100/150</p> | <p>103 Ensemble divers de 13 soldats (Elastolin, Duscha, Fabrication belge...). Etat moyen.</p> | <p>70/90</p> |
| <p>96 ELASTOLIN :
Ensemble de 20 soldats anglais défilant dont 7 musiciens et un cavalier (5 cm). Bel état.</p> | <p>80/100</p> | <p>104 GESCHA :
Char en tôle à canon long, gris, complet avec sa pelle, sa pioche et sa clef. Très très bel état (chenilles caoutchouc en bon état).</p> | <p>180/200</p> |
| <p>97 ELASTOLIN :
Ensemble de 4 cavaliers indiens et 1 cow-boy sans son cheval (7 cm). Bel état général.</p> | <p>50/80</p> | <p>105 LINEOL :
Canon de 88mm sur 2 essieux, démontable, gris et brun (1^{ère} version). Bel état.</p> | <p>400/500</p> |
| <p>98 ELASTOLIN :
Ensemble de 5 figurines représentant des cow-boys (7 cm). Etat moyen (une figurine avec bras gauche cassé).</p> | <p>45/50</p> | <p>106 LINEOL :
Ensemble de 10 soldats belges combattant dont un lance-flamme et un clairon (7 cm). Bel état.</p> | <p>80/100</p> |
| | | <p>107 LINEOL :
Ensemble de 10 soldats belges combattant dont un radio avec antenne et une mitrailleuse avec servent (7 cm). Bel état.</p> | <p>120/150</p> |
| | | <p>108 LINEOL :
Ensemble de 10 soldats belges dont 2 brancardiers avec civière (5 cm). Bel état.</p> | <p>70/90</p> |
| | | <p>109 LINEOL :
Ensemble de 11 soldats belges des services de santé (7 cm). Bel état.</p> | <p>100/120</p> |

110	LINEOL : Ensemble de 12 soldats belges dont un mortier et une explosion d'obus (5 cm). Bel état.	80/100	120	LINEOL : Ensemble de 7 cavaliers belges dont 4 de musique, 2 clairons chargeant et un officier saluant (7 cm). Bel état (une queue de cheval cassée).	120/150
111	LINEOL : Ensemble de 13 soldats belges au combat (5 cm). Bel état.	70/90	121	LINEOL : Ensemble de 7 soldats belges défilant dont un porte-drapeau, un officier sabre au clair et un officier saluant (7 cm). Très bel état.	80/100
112	LINEOL : Ensemble de 18 soldats belges défilant en capote (7 cm). Rare. Bel état.	120/150	122	LINEOL : Ensemble de 8 personnages divers des services belges de santé (4 Lineol, 7 cm). Bel état.	60/80
113	LINEOL : Ensemble de 19 soldats belges défilant dont un porte-drapeau (marque inconnue) et un officier sur cheval Durso (5 cm). Bel état.	70/90	123	LINEOL : Ensemble de 8 soldats belges dont un avec télémètre et un avec pigeon (7 cm). Bel état.	100/120
114	LINEOL : Ensemble de 2 Écossais défilant dont 1 officier (1 main cassée) et 1 soldat avec fusil (1 cheville cassée) (7 cm). État moyen.	20/30	124	LINEOL : Ensemble de 8 soldats montant au front dont un officier avec carte et une alerte au gaz (7 cm). Bel état.	100/120
115	LINEOL : Ensemble de 5 fantassins anglais défilant en képi (7 cm). Bel état.	80/100	125	LINEOL : Fanfare belge de 11 musiciens défilant dont un timbale sur pied (7 cm). Bel état.	100/120
116	LINEOL : Ensemble de 5 soldats allemands dont 4 défilant (7 cm). Bel état.	50/60	126	LINEOL : Figurine représentant Hitler saluant en chemise brune et le général Jodl saluant (7 cm). Bel état.	150/200
117	LINEOL : Ensemble de 5 soldats anglais défilant dont 2 grenadiers et 3 écossais (dont un Elastolin) (7 cm). Bel état.	100/120	127	LINEOL : Figurine représentant le roi Georges VI en tenue de grenadier (7 cm). Très bel état.	80/100
118	LINEOL : Ensemble de 5 soldats français défilant dont un porte-drapeau (7 cm). Bel état.	50/60	128	LINEOL : Fourgon hippomobile de l'armée belge à 2 chevaux et 2 conducteurs (5 cm). Bel état.	70/90
119	LINEOL : Ensemble de 6 soldats belges (2 Elastolin et 4 Lineol) dont 2 portant une mitrailleuse tirant à capsules (7 cm). Bel état.	60/80	129	LINEOL : Figurines représentant la princesse Joséphine-Charlotte et le prince Baudouin. Bel état.	100/150



LOT 4



LOT 5



LOT 6



LOT 8



LOT 38



LOT 39



LOT 40



LOT 41



LOT 42



LOT 43



LOT 45



LOT 46



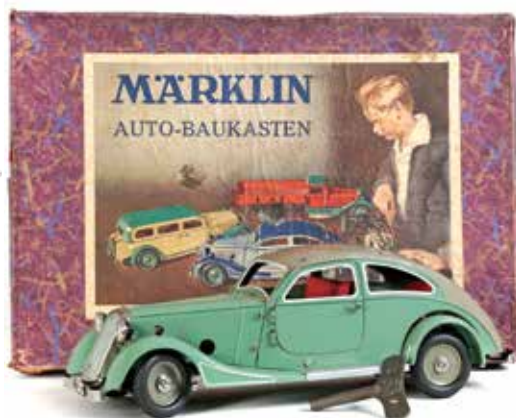
LOT 68



LOT 76



LOT 81



LOT 82



LOT 83



LOT 84



LOT 94



LOT 100



LOT 132



LOT 133



LOT 135



LOT 136



LOT 142



LOT 143



LOT 152



LOT 154



LOT 155



LOT 156



LOT 157



LOT 160



LOT 165



LOT 168



LOT 169



LOT 170

LOT 181



LOT 183



LOT 196



LOT 201



LOT 204



LOT 208

- | | | | |
|-----------------------------------------------------------------------------------------------------------------------------------------------------------------|---------|---------------------------------------------------------------------------------------------------------------------------------------------------------|---------|
| 130 TIPCCO : | 150/200 | 137 BALLADA : | 100/150 |
| Ensemble de 2 tracteurs d'artillerie 2 essieux dont un camouflage 3 couleurs (1 ^{ère} version) et l'autre gris avec un soldat anglais assis. Bel état. | | Ensemble de 4 chevaliers dont David de Brimeu, Bertrand de Haut Laudun (?), Philippe le Bon et un porte-étendard. Etat moyen. | |
| 131 TIPCCO : | 200/300 | 138 BALLADA : | 100/150 |
| Ambulance avec chauffeur anglais, camouflage 3 couleurs. Bel état (manque un phare). | | Ensemble de 4 chevaliers dont le comte de Champagne, Gilbert de Lannoy, un porte-couleurs de Madame de Neufchâtel (?) et un porte-étendard. Etat moyen. | |
| 132 TIPCCO : | 200/250 | 139 BALLADA : | 100/150 |
| Camion 3 essieux avec phare de recherche aérienne, camouflage 3 couleurs. Bel état (manque les garde-boues avant). | | Ensemble de 4 chevaliers dont le duc de Gueldre, Jean de Melun, le comte de Meurs et un porte-étendard. Etat moyen. | |
| 133 TIPCCO : | 500/600 | 140 BALLADA : | 80/100 |
| Tracteur semi-chenillé d'artillerie avec 8 soldats allemands de la Luftwaffe. Bel état (complet et fonctionnel). | | Ensemble de 4 chevaliers dont un inconnu, Hugues de Lannoy, le comte de Charolais et l'évêque de Châlons. Etat moyen (divers manques). | |

MILITARIA PLOMB

(lots 134-182)

estimation en euros

- | | | | |
|-----------------------------------------------------------------------------------------------------------------------------------------------------------------------------------------------------------|---------|-----------------------------------------------------------------------------------------------------------------------------------------|---------|
| 134 AUGER : | 110/130 | 141 BRITAINS : | 80/100 |
| Ensemble de 4 porte-drapeaux de la Garde de Paris dont St Elisabeth, St Germain l'Auxerrois, St Victor et Saint Eustache + 2 portes drapeau dont Diesbach 1786 et Courten 1786. Très bel état. | | Boîte 120 "Coldstream Guards" composée de 10 soldats tirant à genoux. Très très bel état en boîte d'origine (encore cousus). | |
| 135 AUGER : | 110/130 | 142 BRITAINS : | 300/400 |
| Ensemble de 5 porte-drapeaux des Gardes de Paris dont Champs Elysées, St Magloire, Jacobins St Dominique, Récollets, St Nicolas des Champs + un porte-drapeaux inconnu (Picardie, 1786 ?). Très bel état. | | Boîte 1641 "Mechanical Transport and Air Force Equipment". Neuf en boîte d'origine avec tous les accessoires et feuillet d'instruction. | |
| 136 BALLADA : | 200/250 | 143 CBG : | 300/350 |
| Ensemble de 3 chevaliers dont le duc de Berg, un porte-étendard du duc de Bourgogne et un porte-lance. Bel état. | | Carrosse d'Henri IV avec attelage de 6 chevaux dont trois avec conducteur et un piéton. Très très bel état. | |
| | | 144 CBG : | 50/70 |
| | | Ensemble de 5 cavaliers du Premier Empire dont Napoléon et Murat. Bel état. | |
| | | 145 CBG : | 50/70 |
| | | Ensemble de 8 personnages du moyen-âge dont 3 cavaliers sans chevaux et une charrette romaine poussée par des esclaves. Bel état. | |

146	Ensemble important de plats d'étain peints. Bel état.	40/50	155	HEYDE : Boîte 262 composée de gardes du corps prussiens dont 20 lanciers, un officier à cheval de la Garde et 34 soldats défilant. Très bel état en boîte d'origine défraîchie (étiquette noire).	800/1.000
147	Fabrication inconnUE : Cavalier gaulois au galop avec lance. On y joint un soldat assyrien avec lance et bouclier. Bel état.	130/150	156	HEYDE : Boîte 565 comprenant un attelage d'artillerie avec 4 chevaux, un artilleur sabre au clair et un clairon à cheval. Très très bel état en boîte d'origine.	350/400
148	Fabrication inconnue : Ensemble de 3 dames de qualité de l'époque médiévale et de 5 combattants à pied d'époques diverses. Bel état.	30/40	157	HEYDE : Boîte 69 composée de 12 cavaliers russes dont un officier et un trompette. Très très bel état en boîte d'origine.	250/300
149	Fabrication inconnue : Ensemble divers de 10 soldats français du Second Empire et 2 divers. Etat moyen (peinture amateur).	30/40	158	HAFFNER : Ensemble de 12 musiciens à cheval de la Garde prussienne. Très bel état (une queue cassée présente et un plumet rouge cassé) en boîte d'origine (étiquette couleurs, à restaurer).	250/300
150	HAFFNER : Boîte 788 composée de 9 lanciers français encore cousus. Très très bel état en boîte d'origine (étiquette noire).	250/300	159	MIM : Ensemble de 2 grenadiers dont un sapeur. Bel état.	70/90
151	HEYDE : Boîte composée de 12 dragons prussiens dont un trompette. Bel état en boîte d'origine (défraîchie, un sabre cassé).	250/300	160	MIM : Ensemble de 3 cavaliers du Premier Empire dont le général Savary, le général Milhaud et un hussard. Très bel état.	100/150
152	HAFFNER : Boîte comprenant 12 cavaliers Spahis français dont un officier. Bel état en boîte d'origine (étiquette couleurs).	300/350	161	MIM : Ensemble de 3 soldats du Premier Empire dont un étendard, un joueur de clarinette et un tambour major. Bel état.	100/120
153	HAFFNER : Boîte comprenant 20 Gardes prussiens et un officier à cheval. Bel état en boîte d'origine (étiquette couleurs, manque 2 soldats).	350/400	162	MIM : Ensemble de 4 soldats de ligne du Premier Empire avec fusil. Bel état.	120/150
154	HEYDE : Boîte 169 2/21 comprenant 20 soldats marchant et un officier à cheval. Très bel état en boîte d'origine.	250/300	163	MIM : Légionnaire romain. Bel état.	60/80

164 VERTUNNI :	120/150	174 VERTUNNI :	140/160
Ensemble de 3 officiers de cavalerie du Premier Empire dont un guide, un cheval léger avec uniforme polonais et un trompette de Chasseur à cheval. Bel état (peinture après guerre).		Ensemble de 3 soldats d'époques diverses dont un homme d'armes Valois-Orléans, un croisé n°3 et un soldat carolingien. Bel état (peinture avant guerre).	
165 VERTUNNI :	250/300	175 VERTUNNI :	120/150
Cavalier de la Garde (Cornette), époque Louis XV. Bel état (peinture après guerre).		Ensemble de 3 soldats de troupes en shako du Premier Empire dont un porte-drapeau et 2 soldats avec fusil. Bel état (peinture avant guerre).	
166 VERTUNNI :	250/300	176 VERTUNNI :	120/150
Cavalier, époque Louis XVI + cheval sans cavalier. Bel état (peinture après guerre).		Ensemble de 3 soldats du Premier Empire dont un porte-drapeau des Chasseurs à cheval et 2 trompettes des Dragons et Hussards. Bel état (peinture avant guerre).	
167 VERTUNNI :	300/350	177 VERTUNNI :	120/150
Chevalier avec lance de l'époque capétienne. Bel état (peinture avant guerre).		Ensemble de 3 tambours major du Premier Empire. Bel état (peinture avant guerre).	
168 VERTUNNI :	300/400	178 VERTUNNI :	150/200
Chevalier de l'époque capétienne. Très bel état (peinture avant guerre).		Ensemble de 4 soldats de troupe en bonnets à poil du Premier Empire dont 2 gendarmes hollandais, un grenadier et un garde de Paris. Bel état (peinture avant guerre).	
169 VERTUNNI :	80/100	179 VERTUNNI :	150/200
Cléopâtre. Bel état (peinture avant guerre).		Ensemble de 4 soldats dont un garde de la Régence (époque Louis XIV), un garde de la Manche, un garde et un garde de la poste époque Louis XV. Bel état (peinture après guerre).	
170 VERTUNNI :	100/120	180 VERTUNNI :	40/50
Ensemble de 2 personnages de la Rome antique dont Tibère et une femme romaine n°1. Très bel état (peinture avant guerre).		Henri III à cheval (sans cheval). Bel état (peinture avant guerre).	
171 VERTUNNI :	120/150	181 VERTUNNI :	500/600
Ensemble de 2 soldats de fortune (n°1 et n°2, époque Valois). Bel état (peinture avant guerre).		Jeanne d'Arc à cheval. Très bel état (peinture avant guerre).	
172 VERTUNNI :	130/150	182 VERTUNNI :	70/80
Ensemble de 3 généraux d'Empire dont Poniatowski, Kléber et Eugène de Beauharnais (plumeau cassé). Bel état (peinture après guerre).		Madame de Récamier. Bel état (peinture avant guerre).	
173 VERTUNNI :	120/150		
Ensemble de 3 porte-drapeaux en bonnet à poil du Premier Empire dont 2 complets (un sans bras ni drapeau) + un soldat avec fusil. Bel état (peinture avant guerre).			

TRAINS

(lots 183-214)

estimation en euros



ECARTEMENT HO :

183 BING (OO) : 300/400

Coffret n°1 "Miniature Electric Table Railway" comprenant un passage à niveau avec signal, une locotender "LMS", 2 wagons 1^{ère} classe et un wagon mixte 3e classe. Sont également présents le rail contact et un croisement. On y joint 26 rails courbes, 9 rails droits, un rail coupe-circuit droit, un rail de contact courbe et 2 coquilles de tunnel peintes à la main. Très bel état en boîte d'origine jaune avec image couleurs.

184 FLEISCHMAN : 60/80

Ensemble de 10 voitures et wagons + 2 Liliput. Neuf en boîtes.

185 RIVAROSSI : 60/80

1093, Locomotive à vapeur 241, tender 4 axes, type 39 de la DB. On y joint 2 wagons 2922 et 2923 sleeping et dining car Mitropa. Neuf en boîtes.

186 TRIX : 100/150

Ensemble de trains (1938) comprenant une Pacific 231 avec tender 4 axes, une motrice électrique B et une locotender 020 (un piston cassé), 4 wagons fermés, un tombereau avec charbon, un tombereau bâché avec cabine de serre-freins, un fourgon vert, Triebwagen-zug diesel (élément moteur bloqué). Certains en boîte d'origine. On y joint un ensemble de rails, d'aiguillages et 2 transformateurs. Etat moyen (métal fatigue).

ECARTEMENT O :

187 BING : 300/350

Ensemble de 6 wagons dont un wagon grue en état de fonctionnement, un wagon fermé avec cabine de serre-freins, un wagon tombereau avec cabine de serre-freins, un wagon fermé sans cabine serre-freins, un tombereau sans cabine serre-freins et un wagon de transport de liquide (tous peints à la main dont certains repeints, c. 1900). Bon état général.

188 BING : 250/300

Locomotive à vapeur 020 avec tender 2 axes avec moteur d'horlogerie (marche avant, arrière et freins, clé présente). Peinte à la main (c. 1900). Bel état d'usage (23 cm au total).

189 BING : 200/250

Locomotive à vapeur 220 avec moteur d'horlogerie (clé présente) muni de son tender 2 axes (total 23 cm) et de 2 wagons marchandises dont un wagon citerne marqué "1025" (4 axes, 23 cm) et un wagon à ranchers (4 axes, 16 cm). Bel état.

190 BING : 80/100

Passerelle (largeur 47 cm - hauteur 18 cm). Bel état.

191 BING : 180/220

Quai de gare double dont un avec auvent. Bel état (tranches repeintes).

192 Fabrication allemande (fin XIX^{ème} - début XX^{ème}) : 100/120

Ensemble de 3 voitures voyageurs en tôle lithographiée (4 axes) dont 2 en état d'origine. Bel état général (3x 18,5 cm).

193 Lot de 6 pièces diverses comprenant 40/60

1 locomotive Kraus et 5 wagons marchandises (Hornby et Bing). Bel état.

ECARTEMENT I :

194	BING : Ensemble constitué de 3 caisses de rails, aiguillages et autres accessoires. Etat divers.	40/50	203	BING : Signal 2 sémaphores. Bel état (28,5 cm).	100/150
195	BING : Locomotive à vapeur 020 modèle "Coupe vent" (marquée "I=48" sur la cabine) avec moteur électrique et inversion de marche en cabine, muni de lanterne électrique (manque la lampe). Avec tender 2 axes. Très bel état (24 cm).	300/400	204	BING : Voiture voyageurs 2 ^e classe avec promenade latérale peinte à la main (2 axes). Très bel état (23 cm, toit refait).	600/700
196	BING : Locotender 020 à vapeur vive avec inversion de marche et piston simple action oscillant en cabine (manque le brûleur). Etat moyen (27,5 cm).	500/600	205	BING : Voiture voyageurs 2 ^e classe verte avec toit à landerneau brun (2 axes). Très très bel état (21,5 cm).	100/120
197	BING : Maison de garde-barrière. Manques divers (garde-barrière, sonnette). Mauvais état.	50/80	206	CARRETTE : Motrice électrique de tram avec remorque ouverte (sans personnage). Etat moyen (partiellement repeintes, 2x 17 cm).	200/250
198	BING : Motrice électrique de tram (état d'origine) avec remorque (poncée). Etat moyen (2x 19,5 cm).	100/150	207	CARRETTE : Motrice électrique de tram avec un conducteur, 2 passagers et remorque ouverte (4 axes). Etat moyen (partiellement repeintes, 2x 17 cm).	250/300
199	BING : Passerelle (hauteur 20 cm - largeur 59 cm). Bel état.	150/200	208	CARRETTE : Voiture mixte poste / passagers (4 axes) avec toit landerneau et porte(s) coulissante au centre et ouvrantes aux extrémités, peinture à la main d'origine. Bel état (28,5 cm).	250/300
200	BING : Plaque tournante peinte à la main (diamètre 35 cm). On y joint 2 butoirs. Etat moyen (en état de fonctionnement avec nombreuses écaillures).	100/150	209	CARRETTE : Voiture voyageurs (4 axes). Mauvais état (incomplet, 28,5 cm).	80/100
201	BING : Portique transbordeur (hauteur 30 cm - largeur 44 cm). Complet en bel état de fonctionnement.	300/400	210	Fabrication artisanale (échelle I voie métrique - écartement 32 mm) : Locomotive à vapeur des chemins de fer vicinaux. Bel état (19 cm).	100/120
202	BING : Signal 2 sémaphores avec lampe à huile. Bel état (46,5 cm).	200/250	211	MÄRKLIN : 5504, Train de travail sur les voies comprenant une locomotive avec tender 030 et 3 wagons (2 axes). Neuf en boîte (dégradée).	100/120
			212	MÄRKLIN : Ensemble de 2 wagons (4 axes) dont un transport de rails et un transport de traverses. Bel état d'usage (2x 27 cm).	400/600

213 **MÄRKLIN :**
Tender peint à la main (3 axes,
c. 1900). Très bel état (23 cm).

200/300

214 **MÄRKLIN :**
Voiture voyageurs 1^{ère} classe peinte à
la main en bleu nuit avec filets bruns,
or et bleu clair (fin XIX^{ème}). Bel état
(13 cm).

200/250

BANQUE DESSINÉE

HÔTEL DE VENTES DES CASERNES

Pour inclure des lots dans les ventes de bandes dessinées de collection
ou de livres anciens, n'hésitez pas à contacter nos experts

EXPERTS BANDES DESSINÉES

ARNAUD DE PARTZ

e-mail : info@banquedessinee.be

Charles-Frédéric Focquet (Responsable des ventes) +32 (0) 499 29 29 45

Antoine Plaisant (Responsable des dépôts) +32 (0) 471 48 04 34

EXPERT OBJETS 3D

Jean-Michel

e-mail : jeanmichel@banquedessinee.be

+32 (0) 477 25 73 79

EXPERT PLANCHES BD ET DESSINS ORIGINAUX

Thierry Goossens

e-mail : thierry@banquedessinee.be

+32 (0) 473 70 74 40

EXPERT LIVRES ANCIENS & CONTEMPORAINS

Frédéric Deville (librairie ABAO)

e-mail : abao@banquedessinee.be

+32 (0) 2 663 79 80

Résultats de la 3ème vente "Jouets" du 17-11-2013 (n° du lot | montant d'adjudication)

		43	0	86	40	129	50	172	0	215	0	258	50
1	70	44	300	87	600	130	0	173	50	216	0	259	70
2	80	45	0	88	700	131	300	174	70	217	0	260	0
3	70	46	10	89	800	132	0	175	50	218	0	261	0
4	100	47	10	90	460	133	50	176	60	219	50	262	0
5	50	48	30	91	460	134	0	177	0	220	60	263	0
6	70	49	30	92	600	135	80	178	0	221	30	264	160
7	100	50	400	93	800	136	3000	179	10	222	0	265	30
8	0	51	0	94	550	137	0	180	60	223	70	266	60
9	20	52	40	95	180	138	40	181	0	224	70	267	70
10	80	53	70	96	110	139	20	182	120	225	50	268	60
11	40	54	10	97	360	140	80	183	50	226	60	269	70
12	160	55	220	98	550	141	50	184	20	227	30	270	70
13	0	56	220	99	1100	142	90	185	25	228	60	271	90
14	460	57	280	100	1200	143	40	186	20	229	70	272	60
15	80	58	30	101	800	144	30	187	50	230	60	273	90
16	0	59	20	102	750	145	10	188	30	231	70	274	90
17	0	60	20	103	800	146	20	189	0	232	30	275	150
18	30	61	130	104	700	147	20	190	90	233	500	276	0
19	30	62	420	105	20	148	40	191	15	234	30	277	50
20	10	63	80	106	0	149	20	192	0	235	30	278	50
21	130	64	40	107	100	150	20	193	40	236	50	279	20
22	60	65	260	108	100	151	10	194	170	237	0	280	80
23	20	66	125	109	30	152	30	195	20	238	20	281	30
24	5	67	0	110	90	153	40	196	100	239	50	282	40
25	40	68	220	111	90	154	0	197	0	240	40	283	80
26	40	69	40	112	160	155	0	198	0	241	50	284	60
27	50	70	320	113	90	156	20	199	90	242	60	285	20
28	60	71	0	114	110	157	100	200	50	243	40	286	850
29	40	72	0	115	130	158	0	201	60	244	50	287	180
30	40	73	750	116	200	159	50	202	0	245	60	288	220
31	40	74	30	117	220	160	0	203	0	246	70	289	0
32	40	75	15	118	320	161	10	204	0	247	80	290	0
33	70	76	380	119	20	162	80	205	20	248	50	291	0
34	0	77	0	120	60	163	0	206	0	249	50	292	10
35	5	78	0	121	700	164	20	207	100	250	70	293	70
36	300	79	0	122	340	165	0	208	0	251	0	294	140
37	0	80	0	123	110	166	70	209	160	252	80	295	0
38	200	81	0	124	60	167	20	210	0	253	70	296	0
39	240	82	60	125	60	168	20	211	0	254	30	297	60
40	200	83	20	126	60	169	150	212	70	255	60		
41	240	84	150	127	120	170	0	213	50	256	1000		
42	200	85	40	128	260	171	70	214	70	257	500		

CONDITIONS GÉNÉRALES DE VENTE :



CONDITIONS RELATIVES À L'ACHETEUR

Tout acquéreur est présumé avoir pris connaissance des conditions générales de vente reprises ci-dessous et de les accepter formellement par simple achat.

01. L'ACHETEUR

L'acheteur est la personne à qui le lot est adjugé. En cas de contestation, seul l'Huissier de justice ou le commissaire-priseur présent peut décider de recrier le lot. Tout acheteur est réputé, vis-à-vis de « Banque Dessinée », agir en son nom personnel, même pour les lots qu'il aurait acquis en qualité de mandataire. L'acheteur communiquera à « Banque Dessinée » son nom, son adresse, son numéro de téléphone et sa carte d'identité ou son passeport, de même que tout renseignement, notamment d'ordre bancaire, qui serait demandé par « Banque Dessinée ».

02. PRIX DE VENTE ET DROIT DE SUITE

La vente est faite au comptant selon le prix d'adjudication, majoré de 25% de frais et d'un droit de dossier de 2 € par lot. Plus de supplément pour les ventes en direct sur Internet. Conformément aux dispositions légales frappant d'un droit de suite les actes de reventes d'œuvres d'art originales dans le cas d'enchères publiques au bénéfice des auteurs des œuvres vendues, il sera du par l'acheteur en sus du prix de vente, hors taxes, un droit de suite et pour autant que l'adjudication soit égale ou supérieure à 2.000 €. Le montant du droit est fixé par le législateur et rappelé par l'Huissier de Justice à chaque vente. Il est de 4% pour la tranche du prix de vente jusqu'à 50.000 €.

03. PAIEMENT, FACTURATION ET TVA

Dès l'adjudication du lot à un acheteur, les risques lui sont transférés et il est tenu de payer le prix. « Banque Dessinée » accepte les paiements en espèces, les chèques certifiés par une banque belge, ainsi que certains paiements électroniques. Toute demande de facturation doit être faite au plus tard dans les huit jours ouvrables suivant la date d'adjudication. La TVA est incluse dans le prix de vente.

04. RETRAITS DES LOTS

Les lots devront être enlevés, après le paiement complet, soit pendant la vente, soit au plus tard dans les 5 jours ouvrables suivant l'adjudication.

05. NON PAIEMENT OU NON RETRAIT DES LOTS

En cas de non paiement intégral du lot et/ou d'enlèvement dans le délai fixé, l'acheteur sera redevable, de plein droit et sans mise en demeure préalable, du paiement d'un intérêt de retard de 1% par mois, à dater du cinquième jour suivant l'adjudication et le montant de la facture sera majoré de 15% (avec un minimum de 150 €) à titre de clause forfaitaire pénale.

Tout lot non enlevé dans le délai fixé sera entreposé aux frais (2 € par jour/par lot) et aux risques de l'acheteur. « Banque Dessinée » ne pourra être tenu responsable d'aucune perte et/ou dommage encourus, pour quelque cause que ce soit. Durant le délai s'écoulant entre la vente et le retrait des lots, « Banque Dessinée » s'engage à conserver les lots en bon père de famille. Le transport des lots est à charge de l'acheteur et « Banque Dessinée » n'est pas responsable des dégâts ou dommages qui se produiraient lors du stockage, de l'emballage, de la manutention ou du transport des lots achetés.

En outre, « Banque Dessinée » est autorisé à prendre, selon son choix, sous réserve de tous autres droits et actions, après mise en demeure recommandée, l'une ou l'autre des mesures suivantes :

- exécution forcée de la vente, tous frais d'entreposage aux frais de l'acheteur ;
 - résolution de la vente aux torts de l'acheteur, tous frais et dommages et intérêts à charge de l'acheteur défaillant ;
 - remise en vente, aux enchères ou non, tout déficit par rapport à la première vente étant à charge exclusive de l'acheteur défaillant, de même que tous les frais inhérents à la revente ;
- « Banque Dessinée » se réserve le droit de refuser toute transaction commerciale avec les acheteurs défaillants, tels que décrits ci-dessus.

06. DESCRIPTION DES LOTS

Les lots seront mis en vente tels quels, avec leurs imperfections, leurs défauts et leurs erreurs éventuelles de description. « Banque Dessinée » ne peut en aucun cas être tenu responsable des descriptions et estimations contenues dans les catalogues, celles-ci étant purement indicatives, en ce compris la table des états proposée par « Banque Dessinée ». Il en va de même en ce qui concerne les précisions concernant l'auteur, la signature, la date, la provenance, l'origine, l'authenticité et l'état des lots.

Les acheteurs, professionnels ou non, ont le loisir de visualiser et d'expertiser tout lot avant la vente et lors de l'exposition de celui-ci.

L'acheteur se fera sa propre opinion sur le lot et il ne sera admis aucune réclamation, de quelque nature qu'elle soit, même si elle a pour objet la description, l'évaluation, le contenu, ou l'état des lots au catalogue (site web, catalogue papier, etc.) une fois l'adjudication prononcée.

Sauf en cas de dol ou faute lourde dans le chef du vendeur, « Banque Dessinée » ne pourra en tout état de cause être tenu responsable des dommages qu'à concurrence de l'estimation prévue dans le catalogue.

En tout état de cause, et compte tenu de la possibilité et l'invitation formelle qui est faite par « Banque Dessinée » à l'acheteur de visualiser et d'expertiser les lots avant la vente, l'acheteur renonce explicitement à faire valoir toutes réclamations ou griefs généralement quelconques après un délai de 15 jours suivant la date de l'adjudication.

07. ORDRES D'ACHAT ET ENCHÈRES TÉLÉPHONIQUES

L'acheteur peut donner des ordres d'achat ou participer aux enchères par téléphone. Dans ce dernier cas, l'acheteur devra confirmer sa participation à la vente par lettre, par fax ou par e-mail, communiquer son identité, et tous renseignements qui seraient demandés par « Banque Dessinée ». Celle-ci se réserve notamment le droit de demander des références bancaires.

« Banque Dessinée » ne pourra être tenu responsable de toutes erreurs du client, en ce compris dans l'indication du numéro de lot, du numéro de téléphone, ou de tous problèmes de communications et/ou de réception des fax, courriers ou e-mails (téléphones occupés, lignes interrompues, portables, etc.). L'acheteur est conscient et assume les risques inhérents à ce procédé. Si deux ordres d'achat portent sur le même lot pour le même montant, la préférence sera donnée à l'ordre arrivé en premier.

08. L'ACHETEUR EST CENSÉ ACCEPTER LES PRÉSENTES CONDITIONS PAR LE SEUL FAIT DE SA PARTICIPATION À LA VENTE, EN CE COMPRIS DANS LES CAS ÉNUMÉRÉS SOUS LE POINT 07. LA VALIDITÉ DE LA PRÉSENTE CONVENTION NE SERA EN AUCUN CAS AFFECTÉE PAR L'ÉVENTUELLE NULLITÉ OU INOPPOSABILITÉ D'UNE CLAUSE REPRISE QUI SERA RÉPUTÉE NON ÉCRITE.

09. SONT SEULS COMPÉTENTS POUR CONNAÎTRE DES LITIGES AUXQUELS LE PRÉSENT CONTRAT POURRAIT DONNER LIEU, LES TRIBUNAUX DE BRUXELLES SELON LE DROIT BELGE EXCLUSIVEMENT.

www.banquedessinee.be – www.casernes.be

Du 3 décembre 2013 au 29 juin 2014



www.jije.org

Bd. de l'Impératrice 1

1000 Bruxelles

Tel : +32 (0) 2 502 94 68

LOT N°064

VICHY TRI-BOULET
(FRANCE) :

Clown automate sur son échelle animé par un mouvement d'horlogerie avec boîte à musique dans le socle (80 cm). Fabrication fin XIX^e siècle.



ADJUGÉ !
15.000 EUROS



LOT N°100 -VENTE JOUETS 3

HEYDE :

Boîte 714 composée de 7 pontonniers belges à pied, un officier à cheval et une charrette portant une barge attelée à 6 chevaux. Très très bon état en boîte d'origine (avec étiquette bleue). Estimation 350/400 €

ADJUGÉE : 1.502 € FRAIS COMPRIS



(La Chasse :
Tram 81 & Bus 34, 36
Bd. G. Jacques:
Tram 7 & 25 : arrêt VUB)

**HÔTEL DE VENTES
DES CASERNES**
39-41 av. des Casernes
1040 Bruxelles
www.casernes.be
www.banquedessinee.be

**L'HÔTEL DE VENTES
DES CASERNES**

présente
la 1^{ère} Vente de
BD D'OCCASION &
DE JOUETS DE COLLECTION

Dimanche 23 septembre 2012 à 11h



WWW.CASERNES.BE

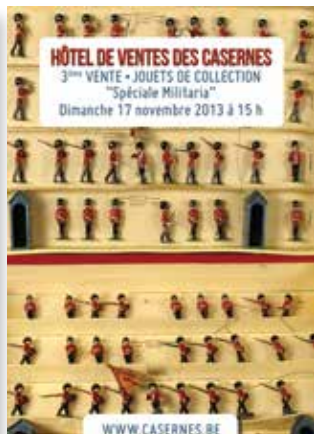
**L'HÔTEL DE VENTES
DES CASERNES**

présente
la 2^{ème} Vente de
JOUETS DE COLLECTION

Dimanche 24 février 2013 à 11h



WWW.CASERNES.BE



WWW.CASERNES.BE

NE RATEZ PAS LA SUITE DES AVENTURES DE
BANQUE DESSINÉE

DANS LE TOME 35 : LE 27 AVRIL 2014

“VENTE DE PRESTIGE”

4^{ÈME} VENTE DE LIVRES DE COLLECTION
LE 16 MARS 2014 À PARTIR DE 13H



**HÔTEL DE VENTES
DES CASERNES**

39-41 av. des Casernes
1040 Bruxelles

T +32(0)2 646 91 38
F +32(0)2 648 32 04

www.casernes.be
www.banquedessinee.be